



# รายงานสถานการณ์ภัยแล้งและภัยพิบัติ ฉบับที่ 111

ประจำวันที่ 6 มิถุนายน 2559

## และผลการปฏิบัติการฝนหลวงประจำวันที่ 5 มิถุนายน 2559

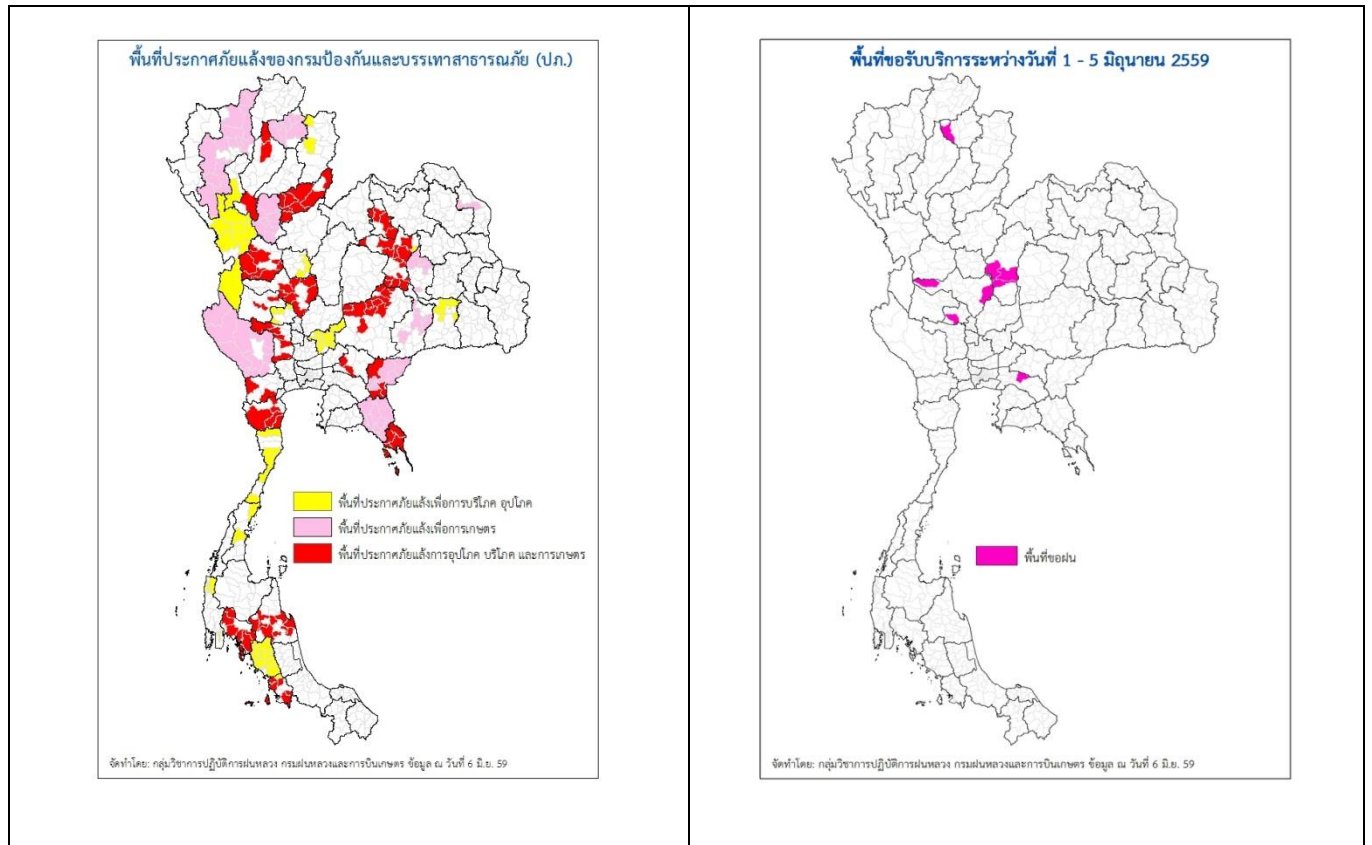
กลุ่มวิชาการปฏิบัติการฝนหลวง กองปฏิบัติการฝนหลวงกรมฝนหลวงและการบินเกษตร

royalrainmaking\_academic@hotmail.com

### สถานการณ์ภัยแล้งและภัยพิบัติ

#### ๑ การคาดการณ์พื้นที่ประสบภัยแล้ง

จังหวัดที่ได้รับผลกระทบภัยแล้งตามรายงานของกรมป้องกันและบรรเทาสาธารณภัย (ปภ.) ณ วันที่ 5 มิถุนายน 2559 (เวลา 18.00 น.) มีทั้งสิ้น 37 จังหวัด 241 อำเภอ 1,258 ตำบล 10,034 หมู่บ้าน (เปรียบเทียบกับทั่วประเทศ 74,965 หมู่บ้าน คิดเป็น 13.38 %)



ภาค	รายชื่อจังหวัด (อำเภอ) ที่ประกาศภัยแล้ง	จำนวนจังหวัดที่ประกาศภัยแล้ง
เหนือ	เชียงใหม่(ดอยเต่า สันกำแพง แม่ริม แม่แตง จอมทอง ฮอด พร้าว ดอยหล่อ ดอยสะเก็ด กัลยาณิวัฒนา เชียงดาว ไชยปราการ ฝาง อมก๋อย สะเมิง แม่แจ่ม สันทราย แม่สาย) อุดรดิตถ์(เมืองอุดรดิตถ์ ท่าปลา ทองแสนซัน ตรอน พิชัย น้ำปาด ลับแล บ้านโคก) พะเยา(เมืองพะเยา ดอกคำใต้ แม่ใจ จุน ภูกามยาว เชียงคำ ปง) สุโขทัย(สวรรคโลก ศรีนคร ศรีสำโรง ศรีสำราญ เมืองสุโขทัย คีรีมาศ ทุ่งเสลี่ยม บ้านด่านลานหอย) น่าน(สองแคว เมืองน่าน) พิจิตร(บางมูลนาก วังทรายพูน ทับคล้อ) ลำพูน(ลี้) ตาก(แม่ระมาด บ้านตาก สามเงา วังเจ้า เมืองตาก อุ่มผาง แม่สอด) ลำปาง(แจ้ห่ม เถิน วังเหนือ) กำแพงเพชร(เมืองกำแพงเพชร ปางศิลาทอง โกสัมพีนคร ชาญวรลักษบุรี บึงสามัคคี ทรายทองวัฒนา คลองลาน คลองขลุง) แม่ฮ่องสอน(เมืองแม่ฮ่องสอน สบเมย ปาย ชุมยวม แม่ลาน้อย ปางมะผ้า แม่สะเรียง)	11(72)
กลาง	กาญจนบุรี(ห้วยกระเจา ท่าม่วง ศรีสวัสดิ์ เมืองกาญจนบุรี สังขละบุรี ด่านมะขามเตี้ย ทองผาภูมิ ไทรโยค เลาขวัญ หนองปรือ พนมทวน) นครสวรรค์(เมืองนครสวรรค์ ชุมแสง ตากลิ พยุหะคีรี หนองบัว ไกรภพระ ไพศาล) สระบุรี(ม่วงเหล็ก วังม่วง เฉลิมพระเกียรติ หนองแขง บ้านหมอ เมืองสระบุรี เสาไห้ ดอนพุด แก่งคอย พุทธบาท หนองแค) สุพรรณบุรี(หนองหญ้าไซ สองพี่น้อง	6(44)

ภาค	รายชื่อจังหวัด (อำเภอ) ที่ประกาศภัยแล้ง	จำนวนจังหวัด ที่ประกาศภัยแล้ง
	เมืองสุพรรณบุรี ด่านช้าง ดอนเจดีย์ อู่ทอง เดิมบางนางบวช สามชุก บางปลาม้า อู่ทัยธานี (ห้วยคต ทัพทัน) ชัยนาท(มโนรมย์ หนองมะโมง วัดสิงห์ เนินขาม)	
ตะวันออกเฉียงเหนือ	นครราชสีมา(ขามสะแกแสง คง บัวลาย แก้งสนามนาง โนนไทย ด่านขุนทด โนนสูง เทพารักษ์ พระทองคำ บัวใหญ่ สูงเนิน) มหาสารคาม(กันทรวิชัย โกสุมพิสัย ชื่นชม เชียงยืน เมืองมหาสารคาม ยางสีสุราช) บุรีรัมย์(เมืองบุรีรัมย์ พลับพลาชัย ห้วยราช กระสัง คูเมือง นางรอง) สุรินทร์(จอมพระ รันตนบุรี สำโรงทาบ เขวาสินรินทร์ ท่าตูม) ขอนแก่น(ข้าสูง เมืองขอนแก่น แวงน้อย ภูพาน บ้านฝาง เปือยน้อย โนนศิลา หนองเรือ พล แวงใหญ่ ภูเวียง บ้านแฮด น้ำพอง เวียงเก่า พระยืน หนองสองห้อง) หนองบัวลำภู(นากลาง เมืองหนองบัวลำภู นาหวัง โนนสัง)	6(48)
ตะวันออก	สระแก้ว(โคกสูง วัฒนานคร ตาพระยา อรัญประเทศ วังน้ำเย็น เขาฉกรรจ์ คลองหาด) จันทบุรี(มะขาม โป่งน้ำร้อน สอยดาว แก่งหางแมว ชลุม นายายอาม เมืองจันทบุรี เขาคิชฌกูฏ ท่าใหม่ แหลมสิงห์) ชลบุรี(เกาะสีชัง) ตราด(เมืองตราด เขาสมิง แหลมงอบ คลองใหญ่ บ่อไร่ เกาะกูด เกาะช้าง) ปราจีนบุรี(เมืองปราจีนบุรี ศรีมหาโพธิ์)	5(27)
ใต้	เพชรบุรี(ชะอำ แก่งกระจาน บ้านลาด เขาย้อย ท่ายาง) สตูล(ละงูทุ่งหว้า มะนัง เมืองสตูล ควนโดน) กระบี่(คลองท่อม เกาะลันตา ลำทับ เมืองกระบี่ ปลายพระยา อ่าวลึก เหนือคลอง) ตรัง(วังวิเศษ เมืองตรัง ย่านตาขาว รัชฎา สีเกา ห้วยยอด กันตัง นาโยง ประเหลียน) นครศรีธรรมราช(เมืองนครศรีธรรมราช ปากพนัง ทุ่งใหญ่ เขียวใหญ่ จุฬาภรณ์ ฉวาง นาบอน เฉลิมพระเกียรติ ทุ่งสง ลานสกา ชะอวด หัวไทร) ประจวบคีรีขันธ์(เมืองประจวบคีรีขันธ์ หัวหิน กุยบุรี ทับสะแก บางสะพานน้อย บางสะพาน) พังงา(เกาะยาว คุระบุรี ทับปุด) ราชบุรี(สวนผึ้ง ปากท่อ) สุราษฎร์ธานี(บ้านนาสาร)	9(50)
รวม จำนวนจังหวัด(อำเภอ) ที่ประกาศภัยแล้ง		37(241)

ที่มา: กรมป้องกันและบรรเทาสาธารณภัย (ปภ.)

### ๑ พื้นที่ขอรับบริการฝนหลวง (ระหว่างวันที่ 1 มิถุนายน – 5 มิถุนายน 2559)

ภาค	รายชื่อจังหวัด (อำเภอ) ที่มีผู้ขอรับบริการ	จำนวนผู้ขอรับบริการ (ราย)
เหนือ	พะเยา (เมืองพะเยา) เพชรบูรณ์ (ชนแดน บึงสามพัน หนองไผ่)	4
กลาง	ชัยนาท (หันคา) นครสวรรค์ (แม่วงก์ ไผ่ศาลี)	3
ตะวันออกเฉียงเหนือ	ไม่มีการขอรับบริการ	-
ตะวันออก	ฉะเชิงเทรา (พนมสารคาม)	1
ใต้	ไม่มีการขอรับบริการ	-
รวม	5 จังหวัด (8 อำเภอ)	7

๑ สถานการณ์ปริมาณน้ำเก็บกักในอ่างเก็บน้ำที่สำคัญ

	ความจุของ อ่างที่ รนก. <sup>1</sup> (ล้าน ลบ.ม.)	ปริมาณน้ำในอ่างฯ (%)				ปริมาตรน้ำ ไหลลงอ่างฯ (ล้าน ม <sup>3</sup> )	ปริมาตรน้ำ ไหลลงอ่างฯ สะสม <sup>2</sup> (ล้าน ม <sup>3</sup> )	ระดับน้ำ
		2 มิ.ย.	3 มิ.ย.	4 มิ.ย.	5 มิ.ย.	5 มิ.ย.		
<b>ภาคเหนือ</b>						<b>21.23</b>	<b>752.55</b>	
- ภูมิพล(ตาก)	13,462	30	30	30	30	0.00	55.83	ต่ำกว่า 40%
- สิริกิติ์(อุดรดิตถ์)	9,510	38	38	38	38	11.15	579.12	ต่ำกว่า 40%
- แม้งัด(เชียงใหม่)	265	11	12	13	14	3.26	18.77	ต่ำกว่า 20%
- แม่กวง(เชียงใหม่)	263	10	10	10	11	1.03	11.72	ต่ำกว่า 20%
- กิวลม(ลำปาง)	106	19	20	22	23	1.01	15.76	ต่ำกว่า 30%
- กิวคอง(ลำปาง)	170	11	12	12	13	1.56	7.88	ต่ำกว่า 20%
- แควน้อย(พิษณุโลก)	939	26	27	27	27	3.22	63.47	ต่ำกว่า 30%
<b>ภาคตะวันออกเฉียงเหนือ</b>						<b>0.64</b>	<b>212.60</b>	
- ห้วยหลวง(อุดรธานี)	135	11	11	11	11	0.24	5.80	ต่ำกว่า 20%
- น้ำอูน(สกลนคร)	520	28	28	28	28	0.00	15.64	ต่ำกว่า 30%
- น้ำพุง(สกลนคร)	166	22	22	22	22	0.00	6.99	ต่ำกว่า 30%
- จุฬารักษ์(ชัยภูมิ)	164	33	33	33	34	0.06	7.46	ต่ำกว่า 40%
- อุบลรัตน์(ขอนแก่น)	2,431	21	21	21	21	0.00	79.14	ต่ำกว่า 30%
- ลำปาว(กาฬสินธุ์)	1,980	17	17	17	17	0.00	54.90	ต่ำกว่า 20%
- ลำตะคอง(นครราชสีมา)	314	22	22	22	22	0.11	11.59	ต่ำกว่า 30%
- ลำพระเพลิง(นครราชสีมา)	110	13	13	13	12	0.00	5.21	ต่ำกว่า 20%
- มูลบน(นครราชสีมา)	141	24	24	24	24	0.07	11.22	ต่ำกว่า 30%
- ลำสะแก(นครราชสีมา)	275	18	18	18	18	0.16	11.86	ต่ำกว่า 20%
- ลำน้ำรอง(บุรีรัมย์)	121	48	47	47	47	0.00	2.79	ต่ำกว่า 50%
- ลำปลายมาศ(นครราชสีมา)	98	45	45	45	0	0.00	-	ต่ำกว่า 10%
<b>ภาคกลาง</b>						<b>7.13</b>	<b>475.42</b>	
- ป่าสัก(ลพบุรี)	960	22	22	22	21	0.00	64.48	ต่ำกว่า 30%
- ทับเสลา(อุทัยธานี)	160	26	26	26	26	0.00	1.29	ต่ำกว่า 30%
- กระเสียว(สุพรรณบุรี)	240	24	24	24	24	0.00	10.87	ต่ำกว่า 30%
- ศรีนครินทร์(กาญจนบุรี)	17,745	66	66	65	65	5.46	227.87	-
- วชิราลงกรณ์(กาญจนบุรี)	8,860	41	41	41	41	1.67	170.91	ต่ำกว่า 50%
<b>ภาคตะวันออก</b>						<b>1.71</b>	<b>31.94</b>	
- ขุนด่านฯ(นครนายก)	224	24	24	24	24	0.01	2.85	ต่ำกว่า 30%
- คลองสิียด(ฉะเชิงเทรา)	420	15	15	15	15	0.00	1.75	ต่ำกว่า 20%
- บางพระ(ชลบุรี)	117	15	15	15	15	0.00	2.22	ต่ำกว่า 20%
- ท้องปลาไหล(ระยอง)	164	42	41	41	40	1.36	17.66	ต่ำกว่า 50%
- ประแสร์(ระยอง)	248	46	46	46	46	0.34	7.46	ต่ำกว่า 50%
- พระปรัง(สระแก้ว)	97	11	11	11	0	0.00	-	ต่ำกว่า 10%
- ดอกทราย(ระยอง)	71	17	17	17	0	0.00	-	ต่ำกว่า 10%
- คลองพระพุทธ(จันทบุรี)	70	46	45	45	0	0.00	-	ต่ำกว่า 10%
<b>ภาคใต้</b>						<b>7.41</b>	<b>965.78</b>	
- แก่งกระจาน(เพชรบุรี)	710	28	28	28	28	0.18	91.05	ต่ำกว่า 30%
- ปราณบุรี(ประจวบคีรีขันธ์)	347	15	15	15	15	0.11	6.59	ต่ำกว่า 20%
- รัชชประภา(สุราษฎร์ธานี)	5,639	74	74	74	74	5.96	549.23	-
- บางกลาง(ยะลา)	1,454	44	44	44	43	1.16	318.91	ต่ำกว่า 50%

<sup>3</sup> รนก. = ระดับน้ำเก็บกัก, ที่มา: กรมชลประทาน

<sup>4</sup> ปริมาตรน้ำไหลลงอ่างสะสมตั้งแต่วันที่ 1 มกราคม 2559 ถึงปัจจุบัน

## การพยากรณ์อากาศและสภาพอากาศประจำวัน

### ๑ ลักษณะอากาศทั่วไปและการพยากรณ์อากาศ ประจำวันที่ 6 มิถุนายน 2559 (เวลา 06.00 น.)

ลักษณะอากาศทั่วไป	
<p>บริเวณประเทศไทยมีฝนตกหนักบางพื้นที่ส่วนมากจังหวัดเชียงราย พะเยา น่าน แพร่ อุตรดิตถ์ พิษณุโลก กำแพงเพชร ตาก เลย อุตรธานี หนองบัวลำภู หนองคาย สกลนคร ชัยภูมิ นครราชสีมา มุกดาหาร อุบลราชธานี ชลบุรี ระยอง จันทบุรี และตราด ขอให้ประชาชนบริเวณดังกล่าวระวังอันตรายจากฝนที่ตกสะสมในระยะนี้ไว้ด้วย ส่วนกรุงเทพมหานครและปริมณฑลยังคงมีฝนต่อไปได้อีก</p> <p>หย่อมความกดอากาศต่ำปกคลุมบริเวณอ่าวตังเกี๋ยและประเทศเวียดนามตอนบน ส่วนมรสุมตะวันตกเฉียงใต้ยังคงพัดปกคลุมทะเลอันดามัน ภาคใต้ และอ่าวไทย ทำให้บริเวณภาคเหนือและภาคตะวันออกเฉียงเหนือมีฝนตกหนักในระยะนี้</p>	
การพยากรณ์อากาศรายภาค	
ภาคเหนือ	มีเมฆมาก กับมีฝนฟ้าคะนอง ร้อยละ 70 ของพื้นที่ และมีฝนตกหนักบางแห่ง ส่วนมากบริเวณจังหวัดเชียงราย พะเยา น่าน แพร่ อุตรดิตถ์ พิษณุโลก กำแพงเพชร และตาก อุณหภูมิต่ำสุด 23-25 องศาเซลเซียส อุณหภูมิสูงสุด 32-35 องศาเซลเซียส ลมตะวันตกเฉียงใต้ ความเร็ว 10-30 กม./ชม.
ภาคกลาง	มีเมฆเป็นส่วนมาก กับมีฝนฟ้าคะนอง ร้อยละ 40 ของพื้นที่ ส่วนมากบริเวณจังหวัดราชบุรี กาญจนบุรี และสุพรรณบุรี อุณหภูมิต่ำสุด 25-26 องศาเซลเซียส อุณหภูมิสูงสุด 35-37 องศาเซลเซียส ลมตะวันตกเฉียงใต้ ความเร็ว 10-30 กม./ชม.
ภาคตะวันออกเฉียงเหนือ	มีเมฆบางส่วน กับมีฝนฟ้าคะนอง ร้อยละ 70 ของพื้นที่ และมีฝนตกหนักบางแห่ง ส่วนมากบริเวณจังหวัดเลย อุตรธานี หนองบัวลำภู หนองคาย สกลนคร ชัยภูมิ นครราชสีมา มุกดาหาร และอุบลราชธานี อุณหภูมิต่ำสุด 24-26 องศาเซลเซียส อุณหภูมิสูงสุด 33-35 องศาเซลเซียส ลมตะวันตกเฉียงใต้ ความเร็ว 10-30 กม./ชม.
ภาคตะวันออก	มีเมฆเป็นส่วนมาก กับมีฝนฟ้าคะนอง ร้อยละ 70 ของพื้นที่ และมีฝนตกหนักบางแห่ง ส่วนมากบริเวณจังหวัดชลบุรี ระยอง จันทบุรี และตราด อุณหภูมิต่ำสุด 24-27 องศาเซลเซียส อุณหภูมิสูงสุด 31-35 องศาเซลเซียส ลมตะวันตกเฉียงใต้ ความเร็ว 15-30 กม./ชม. ทะเลมีคลื่นสูงประมาณ 1 เมตร บริเวณฝนฟ้าคะนองมีคลื่นสูง 1-2 เมตร
ภาคใต้ฝั่งตะวันออก	มีเมฆเป็นส่วนมาก กับมีฝนฟ้าคะนอง ร้อยละ 30 ของพื้นที่ ส่วนมากบริเวณจังหวัดเพชรบุรี ประจวบคีรีขันธ์ ชุมพร สุราษฎร์ธานี และนครศรีธรรมราช อุณหภูมิต่ำสุด 23-26 องศาเซลเซียส อุณหภูมิสูงสุด 32-36 องศาเซลเซียส ลมตะวันตกเฉียงใต้ ความเร็ว 15-30 กม./ชม. ทะเลมีคลื่นสูงประมาณ 1 เมตร
ภาคใต้ฝั่งตะวันตก	มีเมฆเป็นส่วนมาก กับมีฝนฟ้าคะนอง ร้อยละ 30 ของพื้นที่ ส่วนมากบริเวณจังหวัดระนอง พังงา และภูเก็ต อุณหภูมิต่ำสุด 23-25 องศาเซลเซียส อุณหภูมิสูงสุด 32-34 องศาเซลเซียส ลมตะวันตกเฉียงใต้ ความเร็ว 15-35 กม./ชม. ทะเลมีคลื่นสูง 1-2 เมตร บริเวณฝนฟ้าคะนองมีคลื่นสูงประมาณ 2 เมตร

ที่มา: กรมอุตุนิยมวิทยา

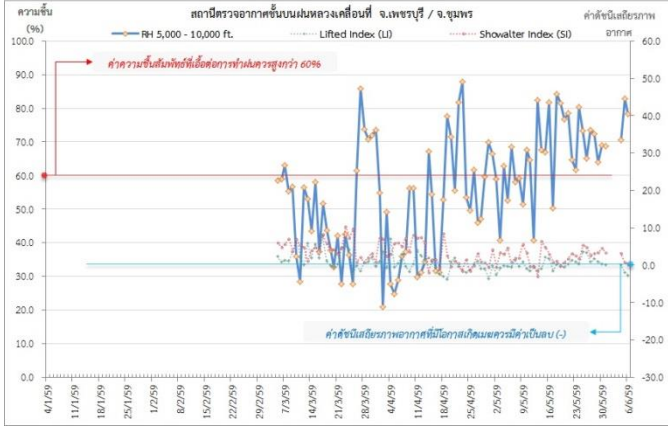
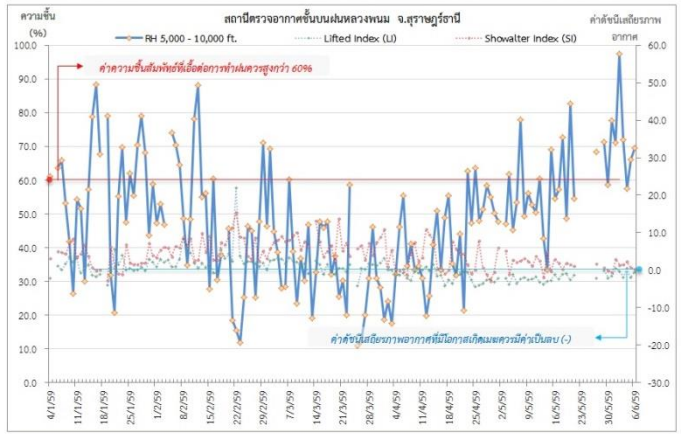
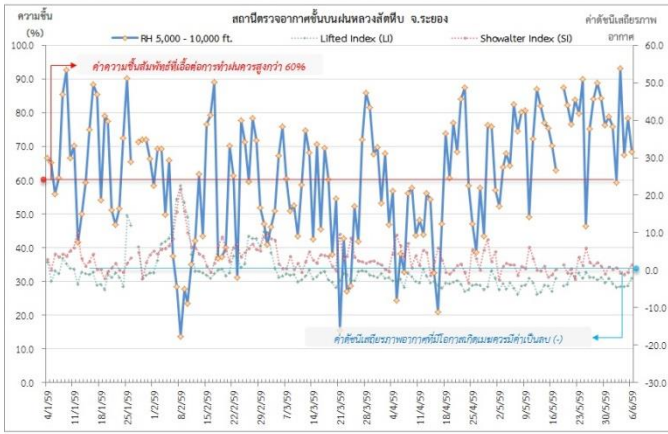
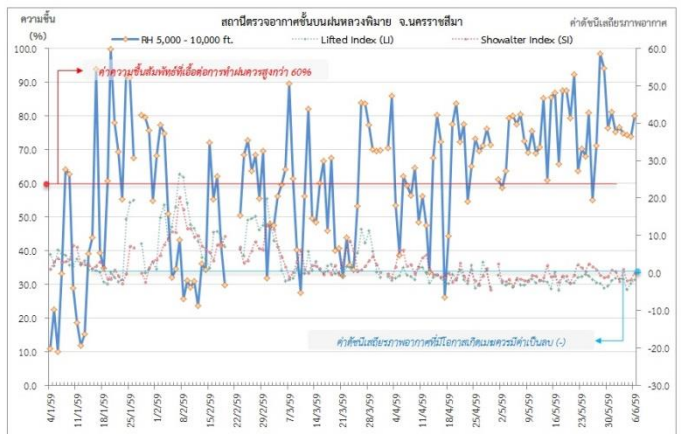
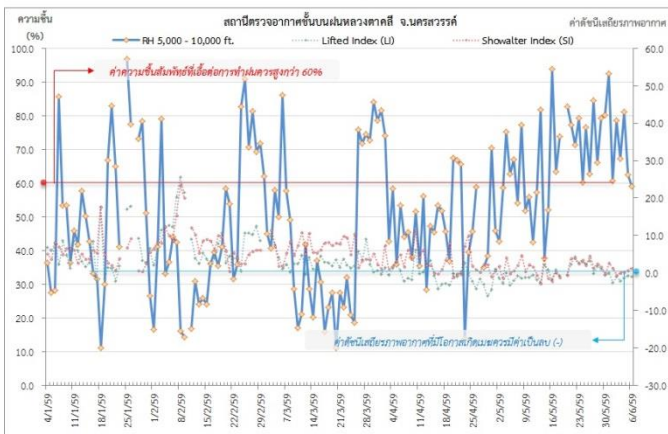
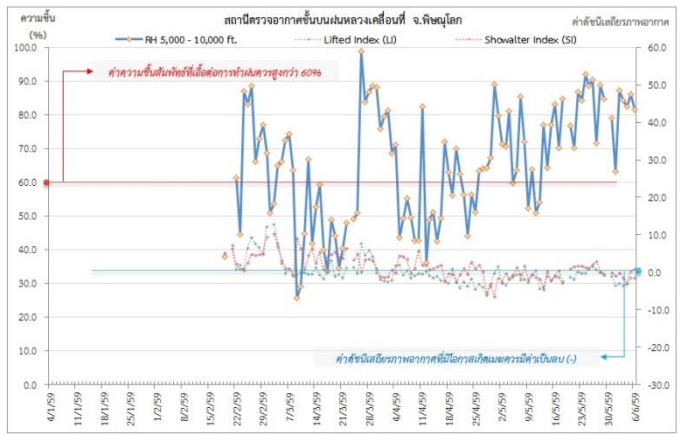
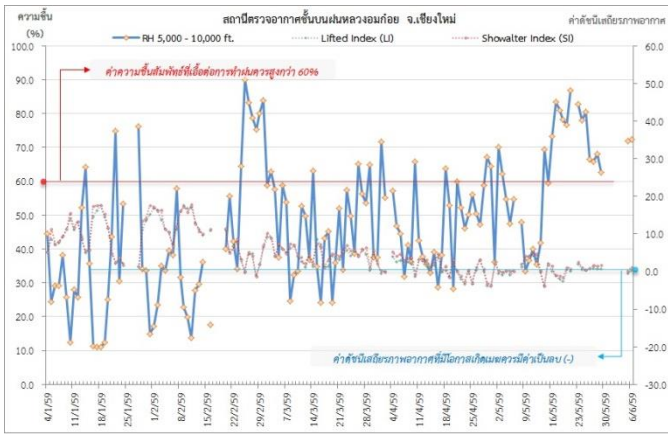
### ๑ ข้อมูลความชื้นจากการตรวจอากาศชั้นบน (Sounding)ระยะความสูง 5,000 - 10,000 ฟุต

ภาค	สถานีตรวจอากาศ	ความชื้นสัมพัทธ์ (%)					เสถียรภาพอากาศ
		2 มิ.ย.	3 มิ.ย.	4 มิ.ย.	5 มิ.ย.	6 มิ.ย.	
ภาคเหนือ	สถานีเรดาร์ฝนหลวงมก๋อย	-	-	-	71.8	72.3	เสถียรภาพ
	สถานีตรวจอากาศเคลื่อนที่พิษณุโลก	87.2	84.2	82.5	86.1	81.6	เสถียรภาพ
ภาคกลาง	สถานีเรดาร์ฝนหลวงตากลี	78.7	67.3	81.2	62.5	59.1	เสถียรภาพ
ภาคตะวันออกเฉียงเหนือ	สถานีเรดาร์ฝนหลวงพิมาย	76.5	74.7	74.3	73.8	80	เสถียรภาพ
ภาคตะวันออก	สถานีเรดาร์ฝนหลวงสัดหีบ	59.2	93.1	67.4	78.3	68.4	เสถียรภาพ
ภาคใต้	สถานีตรวจอากาศเคลื่อนที่เพชรบุรี/ชุมพร	-	-	70.6	82.8	78.4	เสถียรภาพ
	สถานีเรดาร์ฝนหลวงพนม	97.5	72.1	57.5	66.2	69.4	เสถียรภาพ

หมายเหตุ : สภาพอากาศมีเสถียรภาพ(Stable) หมายถึงสภาพอากาศที่มีโอกาสน้อยหรือไม่มีโอกาสในการเกิดเมฆในแนวตั้งเพื่อพัฒนาตัวกลายเป็นกลุ่มฝน

สภาพอากาศไม่มีเสถียรภาพ(Unstable) หมายถึงสภาพอากาศที่มีโอกาสเกิดเมฆในแนวตั้งและพัฒนาตัวเป็นกลุ่มฝนได้

๑ กราฟแสดงแนวโน้มความชื้นอากาศชั้นบนและดัชนีเสถียรภาพอากาศ (ระหว่างวันที่ 4 มกราคม - 6 มิถุนายน 2559)



- หมายเหตุ**
- ระยะเวลาสูง 5,000-10,000 ฟุต เป็นระดับเพดานบินในการปฏิบัติการฝนหลวง (ระดับฐานเมฆ)
  - ความชื้นสัมพัทธ์ที่เอื้อต่อการปฏิบัติการฝนหลวงควรมีค่าสูงกว่าร้อยละ 60 ขึ้นไป
  - ดัชนีเสถียรภาพชั้นอากาศที่มีโอกาสเกิดเมฆควรมีค่าเป็นลบ (-)
  - LI: Lifted Index คือค่าดัชนีเสถียรภาพชั้นอากาศระดับต่ำ
  - SI: Showalter Index คือค่าดัชนีเสถียรภาพชั้นอากาศระดับกลาง
  - สถานีตรวจอากาศชั้นบนฝนหลวงเคลื่อนที่ จ.เพชรบุรี ย้ายไป จ.ชุมพร ตั้งแต่วันที่ 1 มิถุนายน 2559 เป็นต้นไป

## การปฏิบัติการฝนหลวงประจำวัน

### ๑ สรุปผลปฏิบัติการฝนหลวงประจำวัน ที่ 5 มิถุนายน 2559

ภาค/หน่วยฯ	หน่วยปฏิบัติการ (หน่วย)	เครื่องบิน ผล./ทอ. (ลำ)	จำนวนเที่ยวบิน (เที่ยว)	จำนวนชั่วโมงบิน (ชั่วโมง)	ปริมาณการใช้สารฝนหลวง (ตัน/นิต)	จังหวัดที่มีการรายงานฝนตก (จำนวนจังหวัด/อ่างเก็บน้ำเป้าหมาย)
เหนือ	2	4/-	5	8:25	8.00	5/1
- เชียงใหม่	1	2/-	3	5:40	6.0	มีฝนตกเล็กน้อยถึงปานกลางบริเวณ จ.เชียงใหม่(อมก๋อย ดอยเต่า ฮอด จอมทอง ดอยหล่อ สะเมิง) จ.ลำพูน(ลี้ ทุ่งหัวช้าง บ้านโฮ้ง ป่าซาง) จ.ลำปาง(แม่พริก เกิน สปปราบ เสริมงาม) จ.แพร่ (วังชิ้น สอง)และพื้นที่ลุ่มรับน้ำเขื่อนภูมิพล
- พิชญโลก	-	-/-	0	0:00	0.0	ปรับเป็นฐานเดิมสารฝนหลวงตั้งแต่วันที่ 1 มิ.ย. 59 เป็นต้นไป
- ตาก	1	2/-	2	2:45	2.0	มีฝนตกเล็กน้อยถึงปานกลาง บริเวณพื้นที่ จ.ตาก(สามเงา) จ.ลำพูน(ลี้) จ.ลำปาง(เกิน แม่พริก) และพื้นที่ลุ่มรับน้ำเขื่อนภูมิพล
กลาง	2	6/-	9	11:30	8.10	8/6
- นครสวรรค์	-	-/-	0	0:00	0.0	ปรับเป็นฐานเดิมสารฝนหลวงตั้งแต่วันที่ 1 พ.ค. 59 เป็นต้นไป
- กาญจนบุรี	1	4/-	3	4:10	2.1	มีฝนตกเล็กน้อยถึงปานกลาง บริเวณพื้นที่ จ.สุพรรณบุรี(อุทอง ดอนเจดีย์ สามชุก เดิมบางนางบวช) จ.กาญจนบุรี(เลาขวัญ)
- ลพบุรี	1	2/-	6	7:20	6.0	มีฝนตกเล็กน้อยถึงปานกลางบริเวณ จ.นครสวรรค์(ตาคลี ตากฟ้า ไทศาลี ท่าตะโก พยุหะคีรี หนองบัว) จ.ชัยนาท(เมืองชัยนาท สรรพยา มโนรมย์ สรรคบุรี วัดสิงห์ หันคา) จ.สระบุรี(หนองโดน บ้านหม้อ พระพุทธบาท) จ.ลพบุรี(เมืองลพบุรี พัฒนานิคม หนองม่วง โคกเจริญ บ้านหมี่ โคกสำโรง ชัยบาดาล สระโบสถ์ ลำสนธิ) จ.เพชรบูรณ์(ศรีเทพ) จ.สิงห์บุรี(เมืองสิงห์บุรี พรหมบุรี อินทร์บุรี บางระจัน ค่ายบางระจัน ท่าช้าง) และพื้นที่ลุ่มน้ำเจ้าพระยา พื้นที่ลุ่มน้ำป่าสัก พื้นที่ลุ่มรับน้ำบึงบอระเพ็ด เขื่อนป่าสักชลสิทธิ์ อ่างเก็บน้ำห้วยใหญ่ อ่างเก็บน้ำห้วยลาด อ่างเก็บน้ำกุดตาเพชร
ตะวันออกเฉียงเหนือ	5	4/3	5	9:50	6.00	11/4
- นครราชสีมา	1	-/3	1	1:15	2.0	มีฝนตกเล็กน้อยถึงปานกลาง บริเวณ จ.นครราชสีมา(ปากช่อง สีคิ้ว วังน้ำเขียว สูงเนิน ปักธงชัย โชคชัย นครบุรี เลิงสาง หนองบุญมาก ขามทะเลสอ โนนไทย เฉลิมพระเกียรติ จักราช โนนสูง ขามสะแกแสง สีดา โนนแดง พิมาย ห้วยแถลง ชุมพวง บัวใหญ่ คง ประทาย เมืองยาง ลำทะเมนชัย เมืองนครราชสีมา) จ.บุรีรัมย์(หนองกี่ หนองหงส์ นางรอง ชำนิ โนนสุวรรณ นาโพธิ์ บ้านใหม่ไชยพจน์ พุทไธสง คูเมือง แคนดง ลำปลายมาศ เมืองบุรีรัมย์) และพื้นที่ลุ่มรับน้ำเขื่อนลำตะคอง เขื่อนลำพระเพลิง เขื่อนลำมูลบน
- อุดรธานี	-	-/-	0	0:00	0.0	ปรับเป็นฐานเดิมสารฝนหลวงตั้งแต่วันที่ 1 มิ.ย. 59 เป็นต้นไป
- ขอนแก่น	2	2/-	2	5:20	2.0	มีฝนตกเล็กน้อยถึงปานกลาง บริเวณพื้นที่ จ.เลย (ภูกระดึง) จ.ชัยภูมิ (คอนสาร) จ.ขอนแก่น (ภูผาม่าน หนองเรือ สีชมพู ชุมแพ หนองนาคำ ภูเวียง เขาสวนกวาง อุบลรัตน์ พระยืน บ้านฝาง เมืองขอนแก่น น้ำพอง กระนวน ชำสูง) จ.หนองบัวลำภู (ศรีบุญเรือง โนนสัง เมืองหนองบัวลำภู) จ.อุดรธานี (หนองวัวซอ หนองแสง โนนสะอาด กุมภวาปี ศรีธาตุ) และพื้นที่ลุ่มรับน้ำเขื่อนอุบลรัตน์
- อุบลราชธานี	2	2/-	2	3:15	2.0	มีฝนตกเล็กน้อยถึงปานกลาง จ.สุรินทร์ (ศรีขรภูมิ สำโรงทาบ) จ.ศรีสะเกษ (ห้วยทับทัน อุทุมพรพิสัย ชูขันธุ์ กันทรลักษณ์ ไพรบึง ศรีรัตนะ น้ำแกเลี้ยง พยุห์ โนนคูณ ปรางค์กู๋ วังหิน ยางชุม

ภาค/หน่วยฯ	หน่วยปฏิบัติการ (หน่วย)	เครื่องบิน ผล./ทอ. (ลำ)	จำนวนเที่ยวบิน (เที่ยว)	จำนวนชั่วโมงบิน (ชั่วโมง)	ปริมาณการใช้สารฝนหลวง (ตัน/นัต)	จังหวัดที่มีการรายงานฝนตก (จำนวนจังหวัด/อ่างเก็บน้ำเป้าหมาย)
						น้อย เมืองศรีสะเกษ โปธิ์สุวรรณ ราศรีไศล พลับพลาชัย) จ. อุบลราชธานี (เดชอุดม สำโรง วารินชำราบ เขื่องโน ม่วงสามสิบ เหล่าเสือโก้ก ดอนมดแดง ตระการพิชผล ตาลชุม สว่างวีระวงศ์ นาเยี่ย พิบูลมังสาหาร เดชอุดม เมืองอุบลราชธานี)
ตะวันออก	3	3/-	6	8:00	4.20	5/1
- จันทบุรี	3	3/-	6	8:00	4.2	มีฝนตกเล็กน้อยถึงปานกลาง จ.ปราจีนบุรี(กบินทร์บุรี) จ.สระแก้ว(เมืองสระแก้ว เขาฉกรรจ์ วัฒนานคร วังน้ำเย็น วังสมบูรณ์ คลองหาด อรัญประเทศ) จ.ฉะเชิงเทรา(แปลงยาว สนามชัยเขต ท่าตะเกียบ) จ.ชลบุรี(เกาะจันทร์ บ่อทอง หนองใหญ่) จ.จันทบุรี(แก่งหางแมว สอยดาว) และพื้นที่ลุ่มรับน้ำอ่างเก็บน้ำคลองสิียด
ใต้	3	3/2	4	5:40	5.40	3/-
- หัวหิน	-	-/-	0	0:00	0.0	ปรับเป็นฐานเดิมสารฝนหลวงตั้งแต่วันที่ 1 มิ.ย. 59 เป็นต้นไป
- สุราษฎร์ธานี	1	-/1	1	1:30	2.00	มีฝนตกเล็กน้อย จ.นครศรีธรรมราช (เฉลิมพระเกียรติ)
- สงขลา	1	-/1	1	1:00	2.0	มีฝนตกเล็กน้อยเป็นบางแห่ง จ.สงขลา (นาทวี)
- ชุมพร	1	3/-	2	3:10	1.4	มีฝนตกเล็กน้อยเป็นบางแห่ง จ.ชุมพร (ทุ่งตะโก หลังสวน)
รวม	15	20/5	29	43:25	31.70	32/12

๑ สรุปผลปฏิบัติการฝนหลวงรายเดือนตั้งแต่เดือนกุมภาพันธ์ - วันที่ 5 มิถุนายน 2559

เดือน	ขึ้นบิน (วัน)	ฝนตก (วัน)	จำนวนเที่ยวบิน (เที่ยว)	จำนวนชั่วโมงบิน (ชั่วโมง)	ปริมาณการใช้สารฝนหลวง (ตัน/นัต)	จังหวัดที่มีรายงานฝนตก (ทั้งการสังเกตด้วยสายตา/การตรวจวัดด้วยเรดาร์ และเครื่องวัดน้ำฝนอัตโนมัติ)	ปริมาณน้ำไหลลงอ่างเก็บน้ำสะสม (ล้าน ลบ.ม.)
กุมภาพันธ์ (15-29 ก.พ. 59)	3	2	10	14:00	8.2	บริเวณที่มีฝนตก ได้แก่ นครปฐม กาญจนบุรี ลพบุรี สระบุรี พระนครศรีอยุธยา สุพรรณบุรีและเพชรบูรณ์(ตอนล่าง) (รวม 6 จังหวัด)	วชิราลงกรณ์ 2.1
มีนาคม (1-31 มี.ค. 59)	25	20	384	541:50	314.8/11	บริเวณที่มีฝนตก ได้แก่ กำแพงเพชร ตาก พิษณุโลก เพชรบูรณ์ ลำปาง ลำพูน สุโขทัย กาญจนบุรี ชัยนาท นครปฐม นครสวรรค์ ลพบุรี สิงห์บุรี สุพรรณบุรี อ่างทอง อุทัยธานี ขอนแก่น ชัยภูมิ นครราชสีมาบุรีรัมย์ เลย หนองบัวลำภู อุดรธานี จันทบุรี ฉะเชิงเทรา ชลบุรี ตราด ปราจีนบุรี ระยอง สระแก้ว นครศรีธรรมราช ประจวบคีรีขันธ์ พังงา เพชรบุรี ราชบุรี สุราษฎร์ธานี(รวม 36 จังหวัด)	ภูมิพล 0.12 ป่าสักชลสิทธิ์ 0.42 กระเสียว 3.21 ศรีนครินทร์ 14.15 วชิราลงกรณ์ 6.98 อุบลรัตน์ 2.18 ลำตะคอง 0.57 ลำพระเพลิง 0.06 ลำสะ 0.16 หนองปลาไหล 0.46 ดอกกราย 0.26 คลองพระพุทธร 0.30 แก่งกระจาน 3.82 ปราณบุรี 0.12
เมษายน (1-30 เม.ย. 59)	30	30	647	897:00	580.55/177	บริเวณที่มีฝนตกได้แก่ กำแพงเพชร เชียงราย เชียงใหม่ ตาก น่าน พะเยา พิษณุโลก เพชรบูรณ์ แพร่ แม่ฮ่องสอน ลำปาง ลำพูน สุโขทัย อุดรดิตถ์ กาญจนบุรี ชัยนาท นครสวรรค์ ลพบุรี สุพรรณบุรี อุทัยธานี พิจิตร กาฬสินธุ์ ขอนแก่น ชัยภูมิ	สิริกิติ์ 3.25 แควน้อยบำรุงแดน 0.22 ป่าสักชลสิทธิ์ 6.79 ทับเสลา 1.38

เดือน	ขึ้นบิน (วัน)	ฝนตก (วัน)	จำนวน เที่ยวบิน (เที่ยว)	จำนวน ชั่วโมงบิน (ชั่วโมง)	ปริมาณการใช้ สารฝนหลวง (ตัน/นิต)	จังหวัดที่มีรายงานฝนตก (ทั้งการสังเกตด้วยสายตา/การตรวจวัดด้วยเรดาร์ และเครื่องวัดน้ำฝนอัตโนมัติ)	ปริมาณน้ำไหลลง อ่างเก็บน้ำสะสม (ล้าน ลบ.ม.)
						นครพนม ร้อยเอ็ด นครราชสีมา มหาสารคาม มุกดาหาร เลย สกลนคร หนองบัวลำภู อุดรธานี บุรีรัมย์ จันทบุรี ฉะเชิงเทรา ชลบุรี ตราด ปราจีนบุรี ระยอง สระแก้ว นครนายก กระบี่ ชุมพร ตรัง นครศรีธรรมราช ประจวบคีรีขันธ์ พังงา เพชรบุรี ระนอง ราชบุรี สงขลา สุราษฎร์ ธานี หนองคาย (รวม 55 จังหวัด)	กระเสียว 1.98 ศรีนครินทร์ 19.9 วชิราลงกรณ์ 1.38 น้ำอูน 0.17 น้ำพุง 0.06 อุบลรัตน์ 6.88 ลำตะคอง 1.53 ลำพระเพลิง 0.28 แก่งกระจาน 6.84 ปราณบุรี 0.08
พฤษภาคม (1-31 พ.ค. 59)	31	31	940	1254:50	889.10/109	<b>บริเวณที่มีฝนตก ได้แก่</b> กำแพงเพชร เชียงราย เชียงใหม่ ตาก น่าน พะเยา พิจิตร พิษณุโลก เพชรบูรณ์ แพร่ แม่ฮ่องสอน ลำปาง ลำพูน สุโขทัย อุดรดิตถ์ กาญจนบุรี ชัยนาท นครสวรรค์ พระนครศรีอยุธยา ลพบุรี สระบุรี สิงห์บุรี สุพรรณบุรี อ่างทอง อุทัยธานี กาฬสินธุ์ ขอนแก่น ชัยภูมิ นครพนม นครราชสีมาบุรีรัมย์ มหาสารคาม ร้อยเอ็ด เลย สกลนคร สุรินทร์ หนองคาย หนองบัวลำภู อุดรธานี จันทบุรี ฉะเชิงเทรา ชลบุรี ตราด นครนายก ปราจีนบุรี ระยอง สระแก้ว กระบี่ ชุมพร ตรัง นครศรีธรรมราช นราธิวาส ประจวบคีรีขันธ์ ปัตตานี พังงา พัทลุง เพชรบุรี ยะลา ระนอง ราชบุรี สงขลา สตูล สุราษฎร์ธานี (รวม 63 จังหวัด)	สิริกิติ์ 3.36 แม่จัน 0.09 แม่กวง 0.13 กัวลม 0.09 ควนน้อย 1.61 ป่าสัก 19.75 ทับเสลา 1.04 กระเสียว 0.99 ศรีนครินทร์ 37.16 วชิราลงกรณ์ 8.51 ห้วยหลวง 0.24 จุฬารามณ์ 0.44 อุบลรัตน์ 22.11 ลำปาว 1.81 ลำตะคอง 0.34 ลำพระเพลิง 0.40 มูลบน 0.63 ลำสะ 0.20 ลำนางรอง 0.04 ประแสร์ 0.82 ดอกกราย 0.051 คลองพระพุทธร 0.001 แก่งกระจาน 13.4 ปราณบุรี 0.03 รัชชประภา 1.28
มิถุนายน (1-5 มิ.ย. 59)	5	5	146	204:05	156.60	<b>บริเวณที่มีฝนตก ได้แก่</b> เชียงใหม่ ตาก พะเยา แพร่ ลำปาง ลำพูน กาญจนบุรี ชัยนาท นครสวรรค์ พระนครศรีอยุธยา ลพบุรี สระบุรี สิงห์บุรี สุพรรณบุรี อ่างทอง อุทัยธานี เพชรบูรณ์ (ตอนล่าง) ขอนแก่น ชัยภูมิ นครราชสีมาบุรีรัมย์ ยโสธร เลย ศรีสะเกษ สุรินทร์ หนองบัวลำภู อุดรธานี อุบลราชธานี จันทบุรี ฉะเชิงเทรา ชลบุรี นครนายก ปราจีนบุรี ระยอง สระแก้ว ชุมพร นครศรีธรรมราช ปัตตานี พัทลุง ยะลา สงขลา (รวม 41 จังหวัด)	ภูมิพล 2.17 แม่จัน 4.5 ป่าสักชลสิทธิ์ 1.8 ศรีนครินทร์ 1.62 จุฬารามณ์ 0.10 อุบลรัตน์ 4.3 ลำตะคอง 0.11 มูลบน 0.07 ลำพระเพลิง 0.06 ประแสร์ 0.62

๑) สรุปผลรวมปฏิบัติการตั้งแต่เริ่มตั้งหน่วยปฏิบัติการฝนหลวง (15 กุมภาพันธ์ - 5 มิถุนายน 2559)

ตั้งแต่เริ่มตั้งหน่วยปฏิบัติการฝนหลวง เมื่อวันที่ 15 กุมภาพันธ์ - 5 มิถุนายน 2559 มีการขึ้นปฏิบัติการฝนหลวง จำนวน 94 วัน มีวันฝนตกจากการปฏิบัติการฝนหลวงคิดเป็นร้อยละ 91.5 ขึ้นปฏิบัติการจำนวน 2,132 เที่ยวบิน (2,919:35 ชั่วโมงบิน) ปริมาณการใช้สารฝนหลวง 1,952.55 ตัน พลุซิลเวอร์ไอโอไดด์ จำนวน 297 นิต จังหวัดที่มีรายงานฝนตกรวม 69 จังหวัด และทำให้มีปริมาณน้ำไหลเข้าอ่างสะสมรวม 220.464 ล้าน ลบ.ม.



ภาค - ศูนย์/หน่วยปฏิบัติการ ฯ	ขึ้นบิน (วัน)	ฝนตก (วัน)	จำนวน เที่ยวบิน (เที่ยว)	จำนวน ชั่วโมงบิน (ชั่วโมง)	ปริมาณ สารฝนหลวง (ตัน/นัด)	จังหวัดที่มีรายงานฝนตก (ทั้งการสังเกตด้วยสายตา/การตรวจวัด ด้วยเรดาร์ และเครื่องวัดน้ำฝนอัตโนมัติ)	ปริมาณน้ำไหลลง อ่างเก็บน้ำสะสม (ล้าน ลบ.ม.)
เหนือ	69	53	398	660:00	352.10	15 จังหวัด	
- เชียงใหม่ (เปิดหน่วยฯ 1 มี.ค. 59 เป็นต้นไป)	62	42	198	326:10	177.5	บริเวณที่มีฝนตก ได้แก่ กำแพงเพชร เชียงราย เชียงใหม่ ตาก น่าน พะเยาแพร่ แม่ฮ่องสอน ลำปาง ลำพูน สุโขทัย (รวม 11 จังหวัด)	ภูมิพล 2.17 สิริกิติ์ 6.61 แม่จัต 4.59 แม่กวัง 0.13
- พิษณุโลก (เปิดหน่วยฯ 1 มี.ค. - 31 พ.ค. 59)	50	43	189	320:45	163.6	บริเวณที่มีฝนตก ได้แก่ กำแพงเพชร ตาก น่าน พิจิตร พิษณุโลก เพชรบูรณ์ ลำปาง ลำพูน สุโขทัย อุตรดิตถ์(รวม 10 จังหวัด)	ก๊วยลุม 0.09 ควนน้อยบำรุงแดน 1.83
- ตาก (เปิดหน่วยฯ 1 มี.ย. 59 เป็นต้นไป)	4	4	11	13:05	11.0	บริเวณที่มีฝนตก ได้แก่ เชียงใหม่ ตาก ลำปาง ลำพูน (รวม 4 จังหวัด)	
กลาง	65	60	501	615:25	405.60	11 จังหวัด	
- นครสวรรค์ (เปิดหน่วยฯ 15 ก.พ. - 30 เม.ย. 59)	24	24	79	113:00	69.4	บริเวณที่มีฝนตก ได้แก่ กาญจนบุรี ชัยนาท นครสวรรค์ ลพบุรี สระบุรี สุพรรณบุรี อุทัยธานี เพชรบูรณ์ (ตอนล่าง) พิจิตร (รวม 9 จังหวัด)	ป่าสักชลสิทธิ์ 28.76 ทับเสลา 2.42 กระเสี้ยว 7.28 ศรีนครินทร์ 71.73
- กาญจนบุรี (เปิดหน่วยฯ 15 ก.พ. 59 เป็นต้นไป)	63	61	321	363:00	235.2	บริเวณที่มีฝนตก ได้แก่ กาญจนบุรี ชัยนาท นครปฐม นครสวรรค์ พระนครศรีอยุธยา สิงห์บุรี สุพรรณบุรี อ่างทอง อุทัยธานี (รวม 9 จังหวัด)	วชิราลงกรณ์ 18.97 ลำตะคอง 0.11 มูลบน 0.07
- ลพบุรี (เปิดหน่วยฯ 1 พ.ค. 59 เป็นต้นไป)	28	28	101	139:25	101.0	บริเวณที่มีฝนตก ได้แก่ ชัยนาท นครสวรรค์ พระนครศรีอยุธยา ลพบุรี สระบุรี สิงห์บุรี สุพรรณบุรี อ่างทอง อุทัยธานี เพชรบูรณ์(ตอนล่าง) พิจิตร (รวม 11 จังหวัด)	
ตะวันออกเฉียงเหนือ	72	65	395	580:40	467.20	19 จังหวัด	
- นครราชสีมา (เปิดหน่วยฯ 1 มี.ค. 59 เป็นต้นไป)	59	54	111	166:20	187.8	บริเวณที่มีฝนตก ได้แก่ ขอนแก่น ชัยภูมิ นครราชสีมา บุรีรัมย์ สุรินทร์ (รวม 5 จังหวัด)	ห้วยหลวง 0.24 น้ำอูน 0.17 น้ำพุง 0.06
- อุตรธานี (เปิดหน่วยฯ 15 มี.ค. - 31 พ.ค. 59 )	46	41	144	185:00	139.9	บริเวณที่มีฝนตก ได้แก่ กาฬสินธุ์ ขอนแก่น ชัยภูมิ นครพนม บึง กาฬ มหาสารคาม มุกดาหาร ร้อยเอ็ด เลย สกลนคร หนองคาย หนองบัวลำภู อุตรธานี (รวม 13 จังหวัด)	จุฬาภรณ์ 0.54 อุบลรัตน์ 35.47 ลำปาว 1.81 ลำตะคอง 2.44 ลำพระเพลิง 0.80
- ขอนแก่น (เปิดหน่วยฯ 12 เม.ย. 59 เป็นต้นไป)	42	41	130	213:50	129.5	บริเวณที่มีฝนตก ได้แก่ กาฬสินธุ์ ขอนแก่น ชัยภูมิ นครราชสีมา บุรีรัมย์ มหาสารคาม มุกดาหาร ร้อยเอ็ด เลย หนองบัวลำภู อุตรธานี (รวม 11 จังหวัด)	ลำมูลบน 0.63 ลำแซะ 0.36 ลำนางรอง 0.04
- อุบลราชธานี (เปิดหน่วยฯ 1 มี.ย. 59 เป็นต้นไป)	4	4	10	15:30	10.0	บริเวณที่มีฝนตก ได้แก่ ยโสธร ศรีสะเกษ สุรินทร์ อุบลราชธานี (รวม 4 จังหวัด)	
ตะวันออก	65	62	418	528:20	293.40	8 จังหวัด	
- จันทบุรี (เปิดหน่วยฯ 1 มี.ค. 59 เป็นต้นไป)	65	62	418	528:20	293.4	บริเวณที่มีฝนตก ได้แก่ จันทบุรี ฉะเชิงเทรา ชลบุรี ตราด นครนายก ปราจีนบุรี ระยอง สระแก้ว (รวม 8 จังหวัด)	หนองปลาไหล 0.46 ประแสร์ 1.44 ดอกกราย 0.312 คลองพระพุทธร 3.502
ใต้	71	68	420	535:10	434.25	16 จังหวัด	

ภาค - ศูนย์/หน่วยปฏิบัติการ ฯ	ขึ้นบิน (วัน)	ฝนตก (วัน)	จำนวน เที่ยวบิน (เที่ยว)	จำนวน ชั่วโมงบิน (ชั่วโมง)	ปริมาณ สารฝนหลวง (ตัน/น้ำต)	จังหวัดที่มีรายงานฝนตก (ทั้งการสังเกตด้วยสายตา/การตรวจวัด ด้วยเรดาร์ และเครื่องวัดน้ำฝนอัตโนมัติ)	ปริมาณน้ำไหลลง อ่างเก็บน้ำสะสม (ล้าน ลบ.ม.)
- หัวหิน (เปิดหน่วยฯ 1 มี.ค. - 31 พ.ค. 59)	51	50	299	375:50	208.9	บริเวณที่มีฝนตก ได้แก่ ประจวบคีรีขันธ์ เพชรบุรี ราชบุรี (รวม 3 จังหวัด)	แก่งกระจาน 24.06 ปราณบุรี 2.09 รัชชประภา 1.28
- สุราษฎร์ธานี (เปิดหน่วยฯ 15 มี.ค. 59 เป็นต้นไป)	46	39	74	90:40	146.95	บริเวณที่มีฝนตก ได้แก่ กระบี่ ชุมพร ตรัง นครศรีธรรมราช พังงา ระนอง สงขลา สุราษฎร์ธานี (รวม 8 จังหวัด)	
- สงขลา (เปิดหน่วยฯ 20 เม.ย. 59 เป็นต้นไป)	25	25	35	52:40	70.0	บริเวณที่มีฝนตก ได้แก่ ตรัง นราธิวาส ปัตตานี พัทลุง ยะลา สงขลา สตูล (รวม 7 จังหวัด)	
- ชุมพร (เปิดหน่วยฯ 1 มี.ย. 59 เป็นต้นไป)	4	3	12	16:00	8.4	บริเวณที่มีฝนตก ได้แก่ ชุมพร (รวม 1 จังหวัด)	

กลุ่มวิชาการปฏิบัติการฝนหลวง กองปฏิบัติการฝนหลวง กรมฝนหลวงและการบินเกษตร